

Punctul Cotun se află la cca 12 km distanță de municipiul Lugoj și la 1 km spre vest de localitatea Jabăr, în stânga drumului județean Lugoj-Sârbova, mai exact în unghiul format de o ramificație a acestuia spre sud. Situat pe terasa inferioară stângă a râului Timiș punctul Cotun este ușor ridicat față de terenul înconjurător, depășind cotele maxime de inundație ale râului.

Primele sondaje arheologice au fost efectuate aici în toamna anului 1978 de către I. Stratan, care semnală, cu acel prilej, existența unei așezări daco-romane concretizată prin aglomerări de chirpic și zgură metaliferă vitrificată. Din păcate, majoritatea complexelor fuseseră serios afectate de lucrările agricole, astfel încât materialul arheologic daco-roman se găsea la suprafață, la nivelul solului vegetal și foarte rar *in situ*. Acest fapt ridică dificultăți în reconstruirea detaliilor de construcție ale locuințelor.

Reluarea săpăturilor în 1979 a permis dezvelirea parțială, prin deschiderea ultimelor 3 secțiuni — VII, VIII și IX — orientate NE—SV, a unui semibordei ușor alveolat, a cărui umplutură se detașa net față de solul vegetal înconjurător, având aspectul unei mase compacte de cenușă. Stratul de cultură se contura vizibil între 0,35 și 0,65 m adâncime. Groapa semibordeiului, începând de la nivelul de călcare antic, urma o linie curbă neregulată (inițial, probabil, patrulater cu colțurile rotunjite). În masa de cenușă au apărut frecvent bucăți masive de chirpic, unele fasonate vizibil, provenind de la colțurile lipiturii vetrei. Instalația de încălzire propriu-zisă nu a putut fi însă identificată. Inventarul locuinței se compunea din fragmente ceramice de caracter prefeudal, o bară din fier de proveniență neidentificată și un fragment de mărgea din pastă de sticlă neagră, ornamentată cu incrustații multicolore, în formă de ghirlandă (fig. 1. 1).

În cursul aceleiași campanii de săpături, a fost descoperit, în condiții stratigrafice insuficient de clare, la cca 0,65 m adâncime, în contextul fragmentelor unui vas-borcan lucrat cu mâna (fig. 2, 1), un sigiliu paleocreștin cu cruce,

datat provizoriu de către I. Stratan la sfârșitul sec. IV și începutul sec. V e.n.¹

În campania de săpături a anului 1980 au fost deschise 11 secțiuni dintre care ultimele 4 (SVIII, IX, X și XI) paralele, orientate NS cu dimensiunile de 5 × 1 m, au surprins o situație stratigrafică mai deosebită. Astfel, nivelul daco-roman, aflat la 0,30 m adâncime, este tăiat de un semibordei postroman care, la rândul său, suprapunea o groapă adâncită până la 1,20 m, al cărei pământ de umplutură era intens pigmentat. La baza gropii se aflau fragmentele *in situ* ale unui vas lucrat manual, din pastă zgrunțuroasă, decorat cu brâu alveolar (fig. 2, 2). La adâncimea de 0,80 m au apărut două creuzete mici (fig. 2, 3, 4), modelate cu mâna, a căror prezență se leagă de cantitatea apreciabilă de zgură metaliferă din pământul de umplutură al semibordeiului numerotat 1 B.

Nivelul daco-roman, situat la 0,30 m adâncime, s-a menținut oarecum nederanjat în extremitatea nordică a celor 4 secțiuni, fiind reprezentat printr-o căniță romană din pastă fină cărămizie, întregibilă și mai multe fragmente tipice, printre care se remarcă un fund de vas inelar, având înscrisă în centru o cruce gamată (fig. 3.1). Aceluiași nivel îi corespund două fragmente de tegule.

În anul 1981, săpăturile din punctul Cotun au fost întrerupte din motive obiective.

Reluarea cercetărilor în luna august 1982, s-a soldat cu dezvelirea a trei semibordeie ușor alveolate, dintre care două par a fi contemporane cu locuința nr. 1 din 1979, prezentând similitudini cu aceasta atât în ceea ce privește inventarul, cât și tipul de construcție.

În cazul locuințelor nr. 2 și 4, investigate în 1982, apar clare vestigii ale instalațiilor de încălzire, cu amenajări din pietre, în genul pietrarului, sub care se află uneori și o vatră din chirpic de formă discoidală, cu suprafața netezită, destul de bine conservată în cazul locuinței nr. 2 (fig. 5).

Vestigiiile pietrarului au putut fi observate și în cazul locuinței nr. 3, unde s-au păstrat în

¹ I. Stratan, Revista Mitropoliei Banatului, 12, 1980, p. 434 și urm.

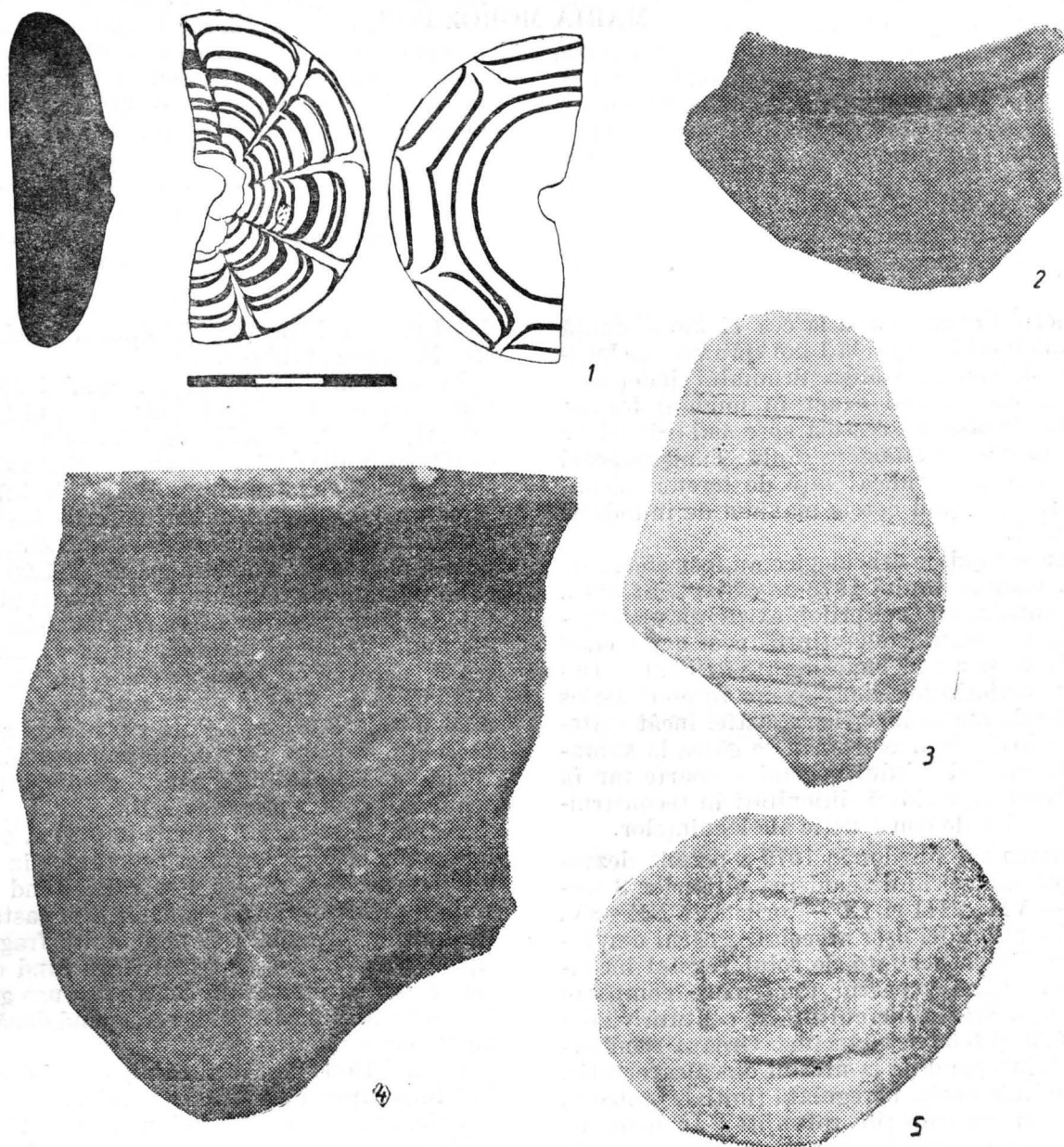


Fig. 1. 1 fragment de mărgea din pastă de sticlă, L1; 2, 3 ceramică lucrată la roată, L1; 4 ceramică lucrată cu mâna, L1; 5 marcă de olar pe fundul unui vas prefeudal.

situ doar 5 pietre de dimensiuni mai mari, așezate pe un fel de platformă din lut nears. În imediata lor apropiere se aflau fragmentele unei fructiere cu picior din pastă fină cenușie, tipică pentru ceramica sec. III—IV e.n. Fragmente ceramice de aceeași factură au fost descoperite pe întreaga suprafață a locuinței.

Dimensiunile semibordelelor sunt în general modeste, cele două axe oscilând între 4—6 m. În ceea ce privește dispunerea lor în perimetrul platoului, remarcăm faptul că spre deosebire de L1, situată în extremitatea sud-estică, cele trei locuințe descoperite în 1982 se concentrează în zona centrală a acestuia. Gropile semibor-

delelor, de formă neregulată, nu depășesc adâncimea de 0,65—0,80 m.

În cadrul inventarului predomină materialul ceramic fragmentar, în parte întregibil. Remarcăm caracterul unitar al ceramicii provenind din locuințele 1, 2 și 4. Există trei categorii ceramice principale :

- Ceramica lucrată la roată rapidă
- Ceramica lucrată la roată lentă
- Ceramica modelată cu mâna

Prima categorie apare sub forma vasului-borcan, modelat din pastă nisipoasă, cu aspect zgrunțuros, de culoare cărămizie sau brun-cenușie. De dimensiuni mici sau mijlocii, vasele

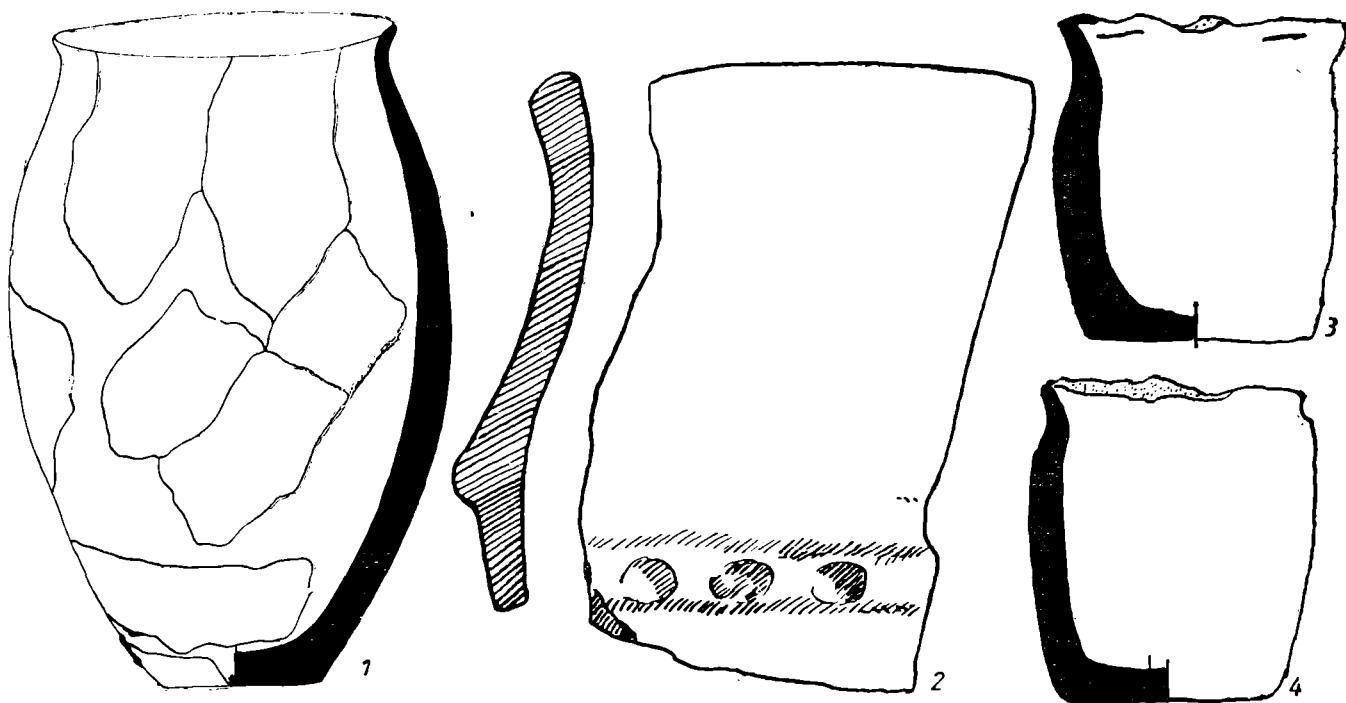


Fig. 2.1 vas-borcan lucrat cu mâna; 2 fragment de vas provenit dintr-o groapă hallstattiană, 1980; 3, 4 creuzetele din 1.113, 1980.

au umerii arcuiți, gâtul bine marcat, marginea răsfrântă, buza teșită oblic sau rotunjită la exterior, prezentând uneori o ușoară șanțuire interioară. Fundul vaselor este drept, cu umbo în interior.

Ornamentația constă din linii incizate, striuri și caneluri orizontale, uneori dispuse sub formă de benzi, care alternează cu benzi de linii ondulate. Se practică sporadic și împunsăturile realizate cu pieptănele pe gâtul sau umerii vaselor (fig. 1, 3 și fig. 5.1).

Analogiile cele mai apropiate ale acestei categorii se găsesc pentru Banat în așezările de la Sacoșu-Mare,² jud. Timiș, Gornea³, jud. Caraș-Severin, Tudor Vladimirescu⁴, jud. Arad. Forme similare apar și în necropola nr. 2 de la Bratei⁵, de asemenea, în aria culturii Ipotești-Ciurelu — Gândești — așezările de la Tîrgușor și Budureasca⁶. Similitudini există și în ceramica necropolei de la Obârșia,⁷ jud. Olt.

În comparație cu această primă categorie, vasele lucrate la roata lentă se caracterizează printr-o duritate accentuată a pastei, arsă imperfect la cărămiziu, prin profilul mai puțin pre-

cis și prin execuția grosolană a ornamentelor (fig. 4, 2)

Ultima categorie, modelată manual, din pastă grosolană de culoare cărămizie, conținând pietricele și cioburi pisate, care conferă suprafeței vaselor un aspect neregulat, apare, de asemenea, sub forma oalei-borcan de dimensiuni mijlocii, cu gâtul puțin marcat și umerii slab conturați. Marginea aproape dreaptă se termină printr-o buză ușor subțiată (fig. 2.1). Această categorie este neornamentală. Nu a apărut până în prezent forma tigăii sau tepsiei discoidale cu marginea joasă, dreaptă, prezentă în așezarea de la Sacoșu-Mare. Materiale similare celor lucrate manual de la Jabăr au fost descoperite și la Balta-Sărată-Caransebeș⁸. Vasul — borcan de acest tip constituie, de asemenea, o componentă a ceramicii caracteristice ariei Ipotești-Ciurelu-Cândești⁹.

Foarte ciudată ni se pare absența din așezare, cu excepția barei din fier de proveniență neprecizată, a obiectelor din metal, aceasta în condițiile prezenței masive a zgurei metalifere și a creuzetelor.

Analogiile semnalate anterior pentru materialul ceramic, cât și fragmentul de mărgea din pastă de sticlă, ne îndreptătesc să datăm locuințele 1, 1b, 2 și 4 de la Jabăr-Cotun în perioada cuprinsă între sec. VII — IX e.n. Mai multe elemente pledează, de asemenea, în favoarea

² M. Moroz, *Tibiscus*, 5, 1979, p. 149—158.

³ I. Uzum, *Crisia*, 4, 1974, p. 39—46.

⁴ M. Barbu, *Ziridava*, 5—8.

⁵ E. Zaharia, *Dacia*, N. S., 19, 1971, p. 283. Eadem, *Populația românească din Transilvania în sec. VII — VIII e.n.*, București, 1977, p. 62—79, fig. 14—28.

⁶ V. Teodorescu, *SCIV*, 15, 1964, 4, p. 485 și urm.; M. Constantiniu, *SCIV*, 17, 1966, 4, p. 665—677.

⁷ Oct. Toropu, O. Stoica, *Dacia*, N.S., 16, 1972, p. 163 și urm.

⁸ Informații Gh. Lazarovici și E. Petrovski.

⁹ V. Teodorescu, *op. cit.*; M. Constantiniu, *op. cit.*

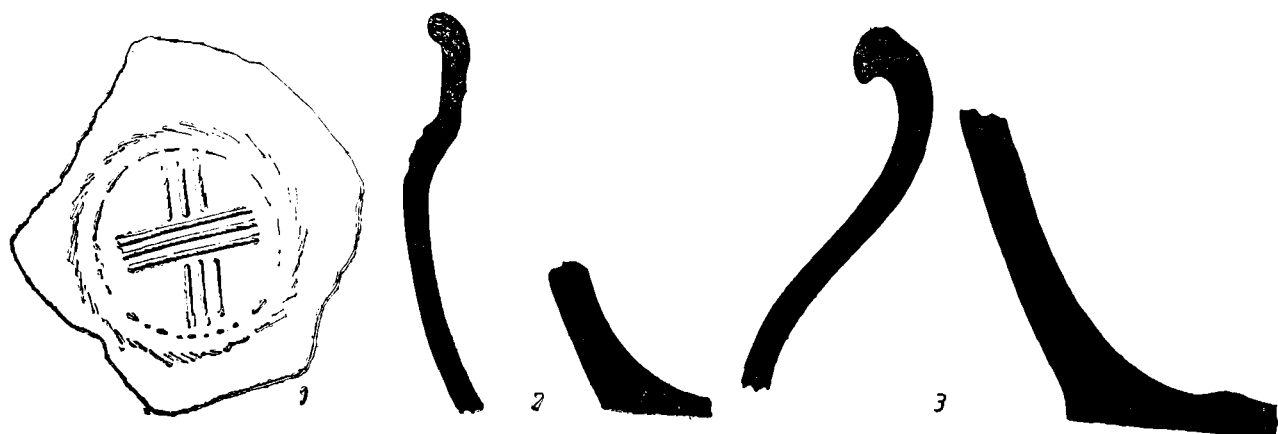


Fig. 3. 1 marcă de olar pe fundul unui vas daco-roman; 2, 3 profile de vase lucrate la roată din L2.

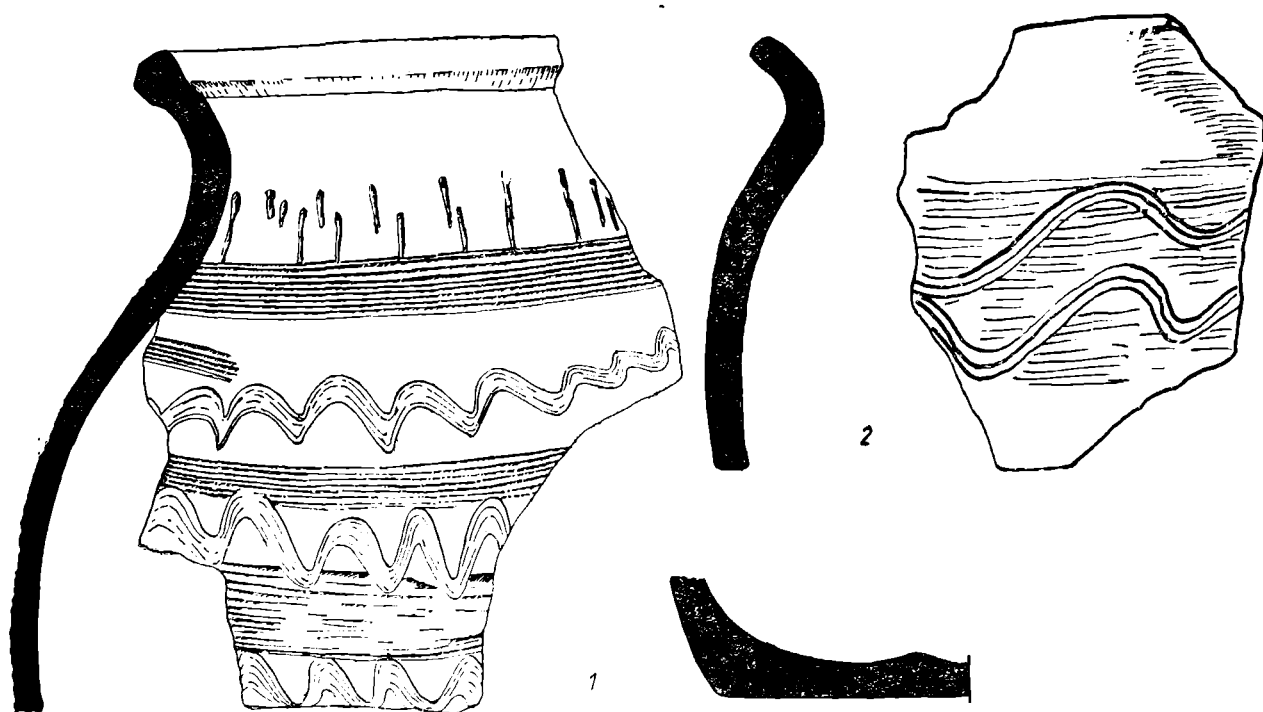


Fig. 4. 1 fragment de vas lucrat la roată rapidă din L2; 2, 3 fragment lucrat la roată lentă.

atribuirii lor populației autohtone străromânești : tipul de locuință, de așezare precum și inventarul complexelor, în primul rând factura ceramicii lucrate la roată, de evidentă tradiție provincial-romană. Rămâne deschisă problema originii categoriei lucrate manual, dacă prezența ei se explică prin perpetuarea unor elemente locale din substratul dacic sau aportului elementului slav alogen.

În schimb, locuința nr. 3 se poate data pe baza ceramicii fine roșii și cenușii, cu forme caracteristice (strachina cu profilul în S, fructiera cu picior) în intervalul sec. III–IV e.n. lipsind pentru moment elementele de datare mai strânsă.

Se pune problema raportului stratigrafic dintre locuirea daco-romană și post-romană pe de-o parte și cea prefeudală din așezarea de la Jabăr-Cotun. Prezența în număr apreciabil a fragmentelor ceramice romane târzii, din pastă zgrunțuroasă, în pământul de umplutură a semi-bordeiilor prefeudale, poate fi explicată prin antrenarea acestora cu ocazia săpării gropilor pe locul fostelor locuințe de suprafață daco-romane.

Semibordeele prefeudale, în general mai puțin afectate de lucrările agricole, oferă indicii ale unor eventuale reutilizări într-un interval de timp ce corespunde datării mai largi propuse de noi. Spre exemplu, în cazul locuinței nr. 2 au

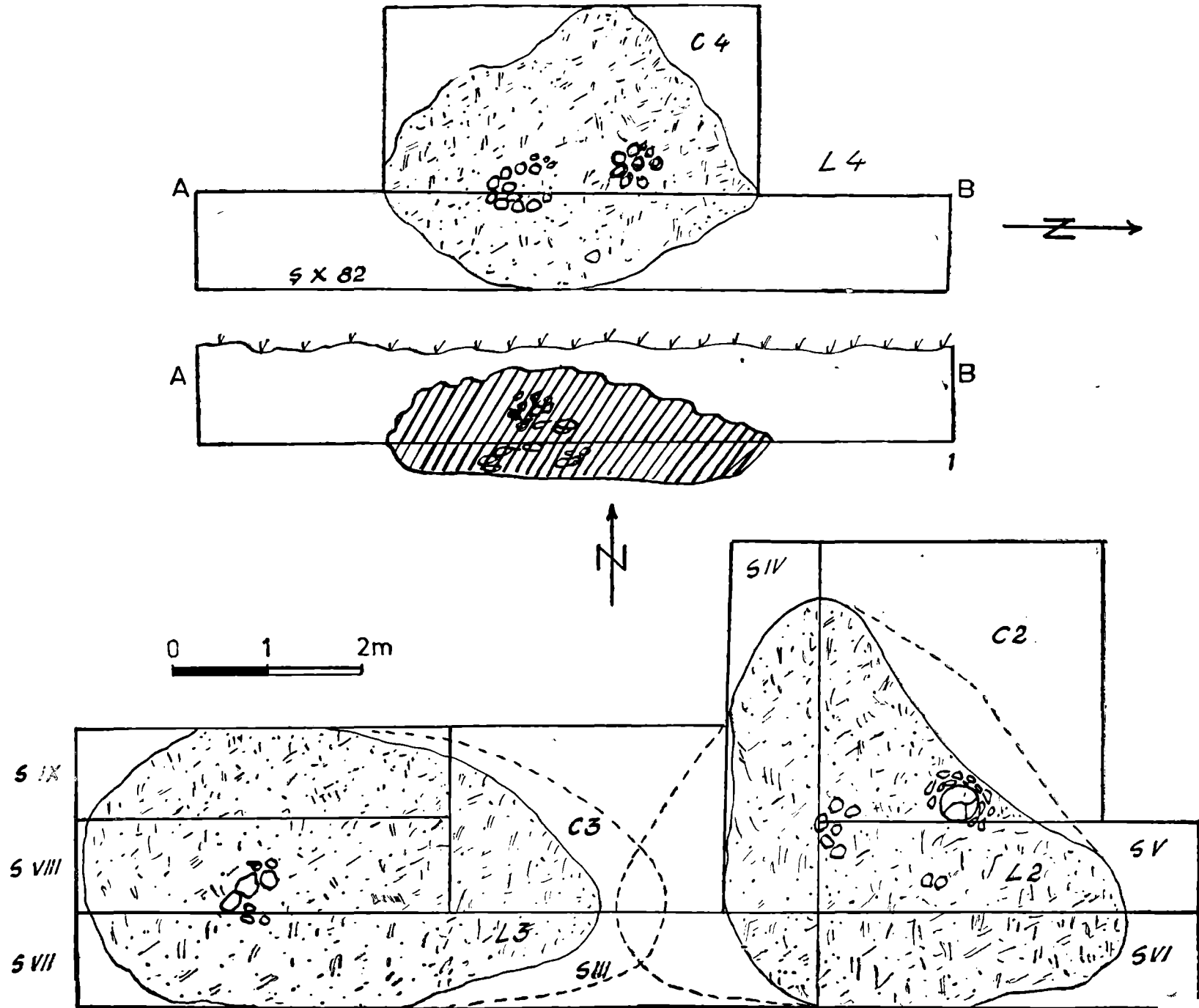


Fig. 5. plan și profil L4-2 plan L2, L3.

apărut, la adâncimi apropiate, fragmente ceramice lucrate la roată lentă, cu un aspect pronunțat arhaic, alături de altele mai evolute, la roată rapidă, cu șanțuirea interioară a buzei și ornamentație complexă (fig. 5).

Rezolvarea multiplelor probleme pe care le ridică așezarea de la Jabăr-Cotun, depinde de concentrarea eforturilor noastre asupra acestui obiectiv în anii următori.

L'ÉTABLISSEMENT PRÉFÉODAL DE JABĂR-COTUN, DÉP. DE TIMIȘ

RÉSUMÉ

A l'occasion des fouilles archéologiques effectuées en 1979 dans l'établissement daco-romain découvert dans les environs du village de Jabăr, on est tombé sur des vestiges appartenant à une hutte préféodale à demi enterrée, attri-

buée, par son inventaire, au VII^e – IX^e s. La reprise des recherches, en 1982, a permis la découverte d'autres deux huttes de la même époque, appartenant à la population locale romanisée. Les recherches de Jabăr – Cotun viennent d'apporter de nouvelles contributions sur le processus de la formation du peuple roumain sur le territoire du Banat.

EXPLICATION DES FIGURES

Fig. 1. 1 fragment de perle en verre, habitation 1, 2, 3 céramique travaillée au tour – habitation 1; 4 céramique faite à la main, habitation 1; 5 timbre de potier d'un vase préféodal.

Fig. 2. 1 pot travaillé à la main; 2 fragment de pot découvert dans une fosse hallstattiennne – 1980; 3, 4 creusets découverts dans l'habitation 1 B 1980.

Fig. 3. 1 timbre de potier sur la base d'un vase daco-romain; 2, 3, profils de vases travaillés au tour.

Fig. 4. 1 fragment de pot travaillé au tour rapide, L2; 2, 3 fragments de pots travaillés au tour lent.

Fig. 5. 1 plan et profil de l'habitation 4; 2 plan des habitations 2 et 3.